

Observatoire de la production de viande bovine dans le Cantal en 2008

L'étude...

Connaître et décrire la situation de l'élevage bovin du Cantal est indispensable à la filière viande bovine départementale pour une analyse descriptive et prospective. L'élevage bovin est en perpétuelle évolution pour s'adapter à l'environnement social et économique.

A partir des bases IPG* départementale gérée par l'EDE, il est possible de réaliser une photographie annuelle de l'élevage bovin régional. Commencé en 2006, cet observatoire permet de suivre les évolutions en matière de production.

Le traitement des données d'identification et l'utilisation de typologie des systèmes d'élevage en fonction de leur production est le fruit du travail des réseaux d'élevage bovins et du service référence de la Chambre d'Agriculture du cantal.

En 2008

- 5 344 exploitations bovines dans le cantal
- 252 400 vaches dont 68 % d'allaitantes
- 236 900 animaux vendus : 76 % à l'élevage ou l'engraissement et 24 % à la boucherie
- 45 % des élevages sont à dominante bovins viande

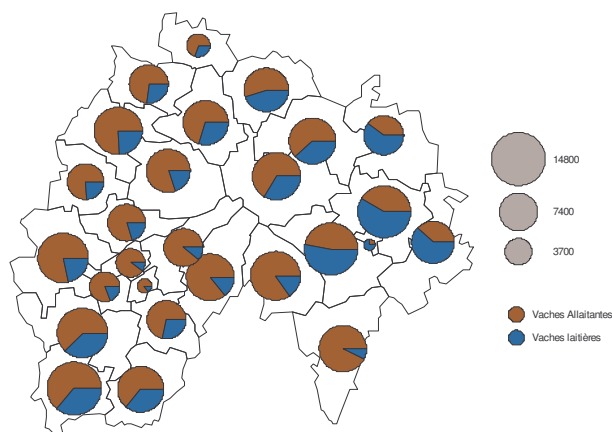
Evolution 2008/2006

- - 4 % d'exploitations bovines soit 226 éleveurs en moins
- + 12% de vaches (près de 26 000 animaux)
- - 12% de ventes (36 500 ventes en moins)

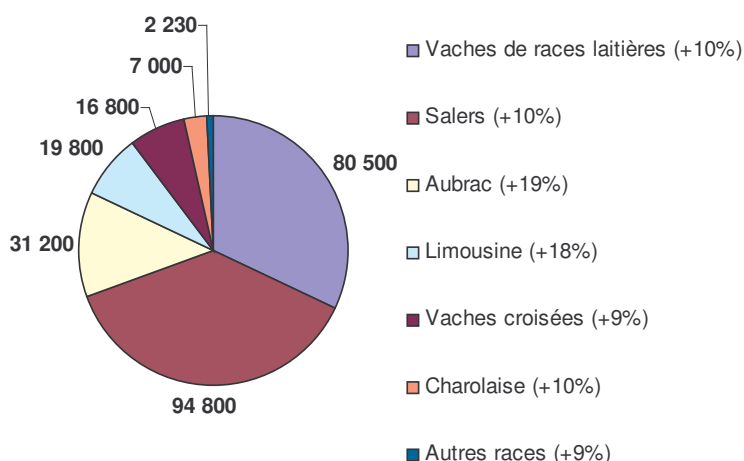
Vaches par canton en 2008 (lait et viande)

Dans le Cantal le cheptel bovin est bien présent sur l'ensemble du territoire avec une dominante allaitante. Le cheptel laitier domine à l'est (Planèze, Margeride).

Fonds cartographiques ARTICOUE® Tous droits réservés



Répartition du cheptel de vaches au 31/12/2008 (% d'évolution 2008/2006)



Les races rustiques Salers et Aubrac sont dominantes avec respectivement 38 % et 12% du cheptel départemental. Les races à viande Limousine et Charolaise pèsent 8 % et 3 % du cheptel. Globalement, le nombre de vaches allaitantes augmente, avec une progression plus marquée en Aubrac et Limousine. Les vaches de races laitières représentent 32 % du cheptel. L'augmentation 2008/2006 est liée à l'octroi exceptionnel de volumes supplémentaires de lait à produite, en fin de campagne laitière 2007/2008. La tendance des dernières années est plutôt à l'érosion du cheptel laitier. L'élevage Salers trait représente environ 70 élevages et environ 2900 vaches

→ L'élevage bovin départemental en 2008 et évolution par rapport à 2006.

Typologie des systèmes bovins	Exploitations		Vaches		Ventes	
	Effectif	Evolution	Effectif	Evolution	Totales	Evolution
Petits ou sans production**	522	-2%	2 524	28%	1 631	-13%
Eleveurs laitiers spécialisés	1 373	-8%	54 748	10%	48 111	-14%
Engraisseeurs de veaux (intégration)	69	3%	-	-	15 281	2%
Eleveurs mixtes (BL/BV)	960	-3%	66 831	12%	54 019	-8%
Naisseur BV	1 942	0%	109 515	13%	88 502	-9%
Naisseur engraisseur BV	237	30%	12 475	52%	10 217	24%
Engraisseeurs et repousseurs BV	241	-32%	5 438	-34%	19 176	-42%
Total Cantal	5 344	-4%	252 365	12%	236 937	-12%

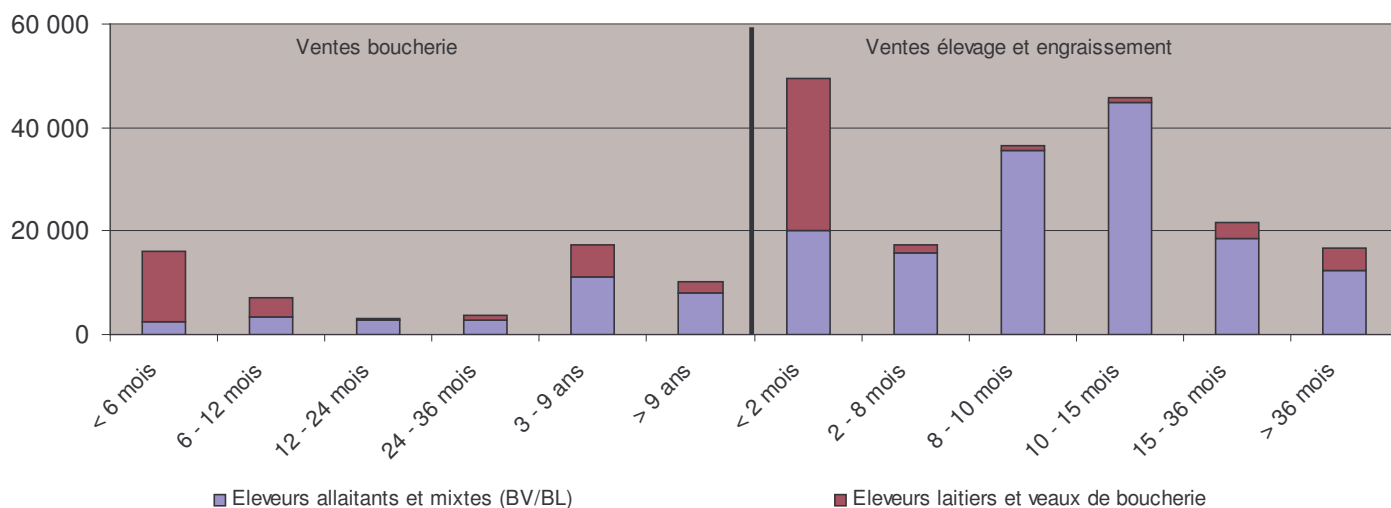
** détenteurs de moins de 10 vaches sur leur exploitation ou qui ont vendu moins de 10 bovins en 2008

Le nombre d'exploitations laitières diminue. Les élevages mixtes lait et viande (BL/BV) représentent 18 % des exploitations et 26 % des vaches du département.

Taille des détenteurs de bovins en 2008

	Effectif moyen par exploitation au 31/12			
	Vaches	2008/2006	Animaux vendus	2008/2006
Eleveurs laitiers spécialisés	40	+7	35	-1
Engraisseeurs de veaux (intégration)			221	+2
Eleveurs mixtes (BL/BV)	70	+10	56	-4
Naisseur BV	56	+6	46	-4
Naisseur engraisseur BV	53	+8	43	-2
Engraisseeurs et repousseurs BV	23	-4	80	-14

Répartition des ventes d'animaux par catégories en 2008



236 900 animaux ont été vendus en 2008, dont 76 % pour l'élevage ou l'engraissement et 24 % pour la boucherie. Les ventes de veaux naissants (moins de 2 mois) sont majoritaires en lait. La mise en commun des différents types de brouards légers ou alourdis, en fait la première catégorie commerciale de l'élevage bovin du Cantal.

Dans les élevages allaitants spécialisés, seulement une vache sur deux est finie. Cette proportion est supérieure (environ deux sur trois) dans les troupeaux mixtes et laitiers. Les ventes boucherie de moins de 6 mois sont issues des veaux de boucherie en intégration.

→ Les éleveurs Bovins Viande* spécialisé et mixtes lait

* Ce sont les éleveurs naisseurs, naisseurs-engraisseurs, engraisseurs de bovins et mixtes qui ont plus de 10 vaches sur leur exploitation ou qui ont vendu plus de 10 bovins en 2006.

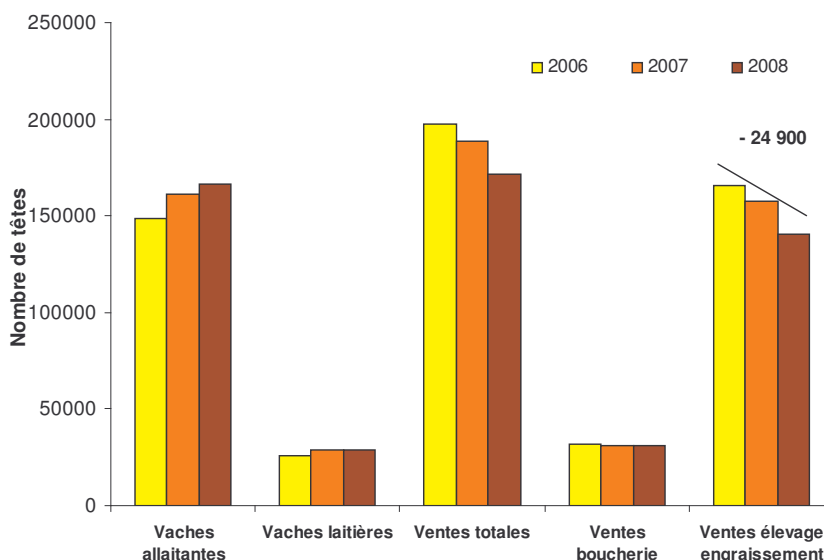
Les éleveurs bovins viande en 2008 et évolution par rapport à 2006

Les ateliers avec alourdissement ou engraisseur de veaux ou de gros bovins progressent fortement en lien avec le blocage des animaux maigre à l'export.

Types d'élevage mixte et BV	Exploitations		Vaches allaitantes		Ventes	
	Effectif	Evolution	Effectifs	Evolution	Totales	Evolution
Eleveurs mixte (BL/BV)	960	-3%	39 791	10%	33 854	-1%
Naisseurs stricts	1 258	-18%	65 509	-7%	54 802	-24%
Naisseur repousse	684	65%	44 006	66%	33 700	31%
Naiss.-engr. De VSLM	45	-8%	1 161	-6%	1 042	-13%
Naiss.-engr. de veaux lourds	39	77%	1 961	73%	1 704	60%
Naiss.-engr. de bovins	153	37%	9 353	60%	7 471	26%
Repousseurs avec achats	82	-38%	3 513	-43%	10 585	-46%
Engraisseurs de bovins	159	-28%	2 713	-17%	8 591	-37%
Ensemble des éleveurs	3 380	-3%	168 007	12%	171 914	-13%

Evolution de la production chez les éleveurs BV et mixtes entre 2006 et 2008

On observe 24 900 ventes élevages ou engraissement, en moins en 2008 par rapport à 2006. Il s'agit principalement d'animaux bloqué pour l'export et reporté sur les ventes de 2009. Dans le même temps, les ventes boucherie sont stable. Les vaches allaitantes progressent de 17 800 têtes entre 2006 et 2008.



Les ventes de bovins viande, issues du troupeau allaitant.

Ventes troupeaux allaitants en 2008	Animaux vendus	% ventes boucherie	% ventes élevage	Evolution 2008/06
Veaux gras - de 6 mois	1 285	6%		1%
Veaux gras 6 à 12 mois	2 818	13%		14%
Bovins 12 à 24 mois	2 429	12%		-8%
Bovins 24 à 36 mois	2 166	10%		-25%
Gros bovins 3-9 ans	6 657	32%		-6%
Gros bovins > 9 ans	5 620	27%		7%
Ventes boucherie	20 975	18%		-3%
Nourrissons < de 2 mois	2 357		2%	-43%
Broutards 2 - 8 mois	12 007		12%	-34%
Repoussés 8 - 10 mois	27 194		28%	-18%
Repoussés 10 - 15 mois	36 090		37%	-5%
Reproducteurs 15 - 36 mois	10 291		11%	-3%
Elevage et maigre > 36 mois	8 981		9%	-32%
Ventes élevage	96 920		82%	-17%
Ventes totales	117 895			-15%

Les ventes des troupeaux allaitants sont majoritairement tournées vers les animaux maigres destinés à l'engraissement ou à l'élevage en 2008 (82 % des ventes totales).

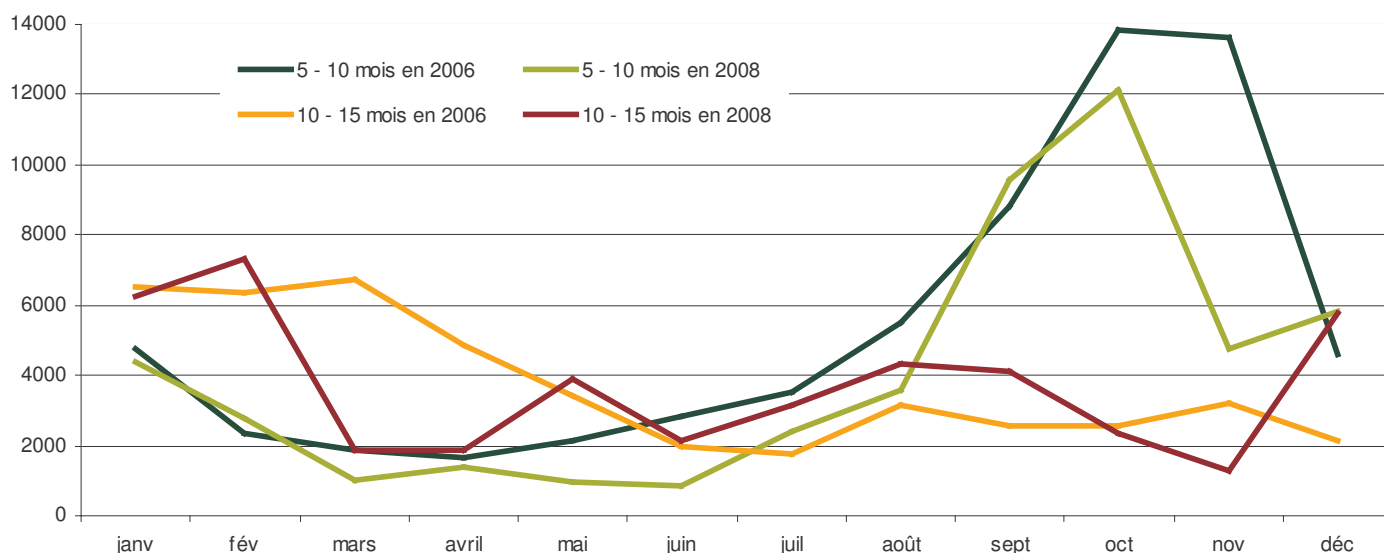
Une baisse des volumes vendus maigres en 2008 (-17%) est liée à la baisse des ventes de broutards pour l'export. De plus, la baisse des ventes de réformes maigres (-32%) augure une rétention des femelles pour augmenter la taille des troupeaux.

Taille des ateliers bovins viande en 2008 et évolution par rapport à 2006

Nombre de vaches	Exploitations		Vaches au 31/12		Part des ventes	dont ventes boucheries
	Effectif	Evolution	Effectif	Evolution		
Moins de 10 vaches	37	-18%	226	-10%	1%	11%
de 10 à 20 vaches	235	-12%	3 444	-12%	3%	21%
de 20 à 40 vaches	526	-12%	15 874	-11%	13%	16%
de 40 à 60 vaches	552	-6%	27 122	-5%	22%	15%
de 60 à 80 vaches	373	9%	25 534	9%	21%	15%
de 80 à 100 vaches	228	41%	20 157	40%	16%	17%
plus de 100 vaches	228	69%	29 633	75%	23%	19%
Eleveurs BV hors mixtes	2 179	2%	121 990	16%	98 719	17%

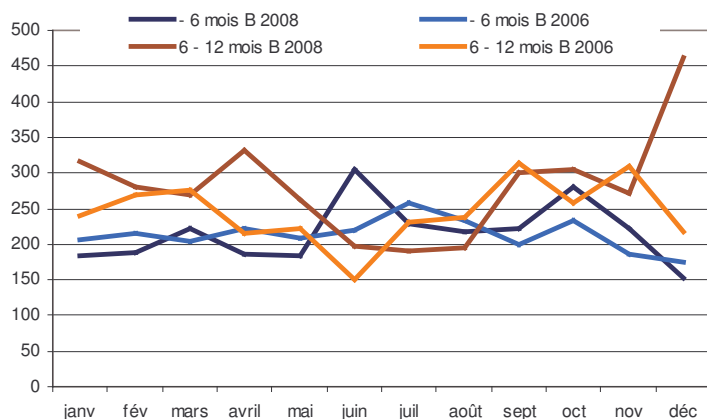
Les exploitations avec plus de 60 vaches progressent et les troupeaux de plus de 80 vaches deviennent de plus en plus présents.

Ventes mensuelles de brouards maigres (élevages ou engraissement), évolution en 2006 et 2008.



Ventes mensuelles d'animaux finis à la boucherie, évolution en 2006 et 2008

Animaux de moins de 12 mois



Animaux de plus de 12 mois

