

**Chiffres-clés bovins de octobre 2009,
issus de la BDNI**

**Numéro 2009-02
Parution Novembre 2009**

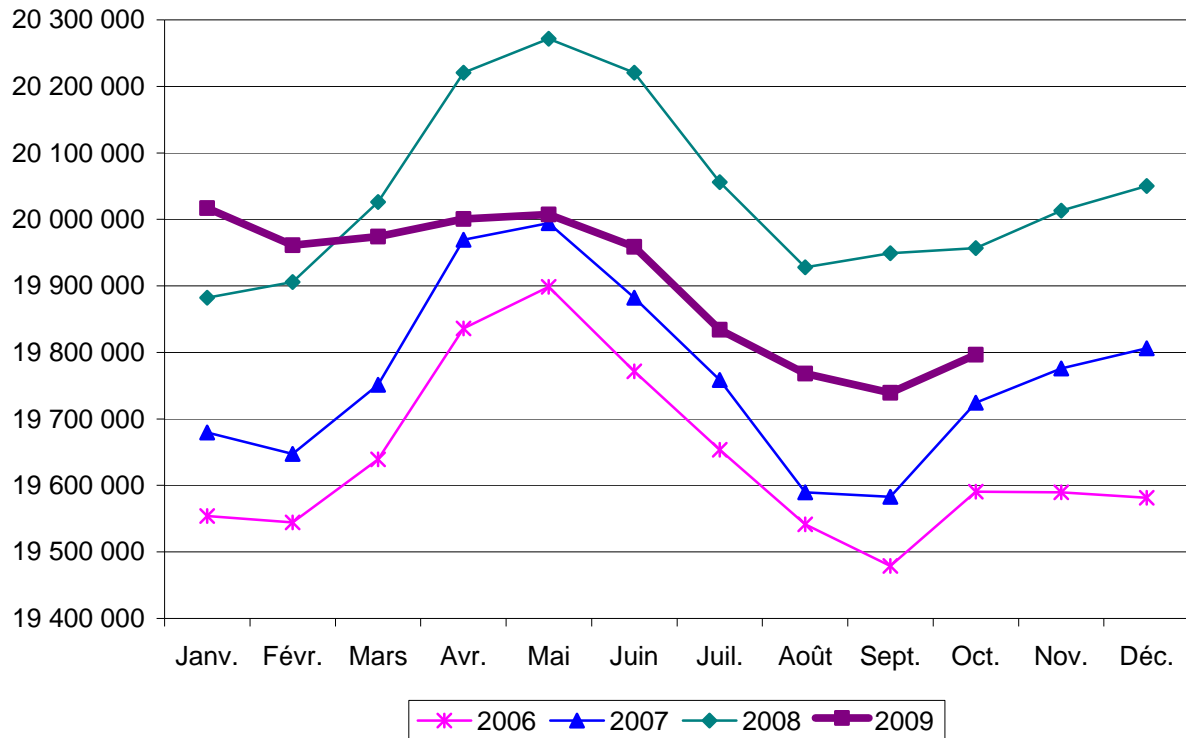
SOMMAIRE

Les effectifs bovins au 1er octobre 2009	2
Les effectifs nationaux de femelles au 1er octobre 2009	3
Les effectifs nationaux de mâles au 1er octobre 2009	8
Les effectifs régionaux de femelles au 1er octobre 2009	14
Femelles de races laitières au 1er octobre 2009	14
Femelles de races à viande 1er octobre 2009.....	15
Les veaux nés viables en octobre 2009	16
Données générales	16
Quelques chiffres	16
Les veaux de races laitières.....	17
Les veaux de races à viande	18
Les veaux croisés lait – viande	19
Annexe	20
Répartition des types raciaux en regroupements de races :	20
Répartition des veaux croisés selon le type racial des parents :	20

(Source BDNI, alimentée par les EdE – traitement Institut de l'Elevage)

Les effectifs bovins au 1er octobre 2009

Bovins présents au 1er du mois (source BDNI)



Sur la production du mois d'octobre, il ressort que le cheptel bovin de la ferme France est de 19 796 364 animaux, pour une diminution sur un an de 160 267 animaux (-0,80 %), et une hausse sur un mois de 57 168 animaux (+0,29 %).

(Source BDNI, alimentée par les EdE – traitement Institut de l'Élevage)

Les effectifs nationaux de femelles au 1er octobre 2009

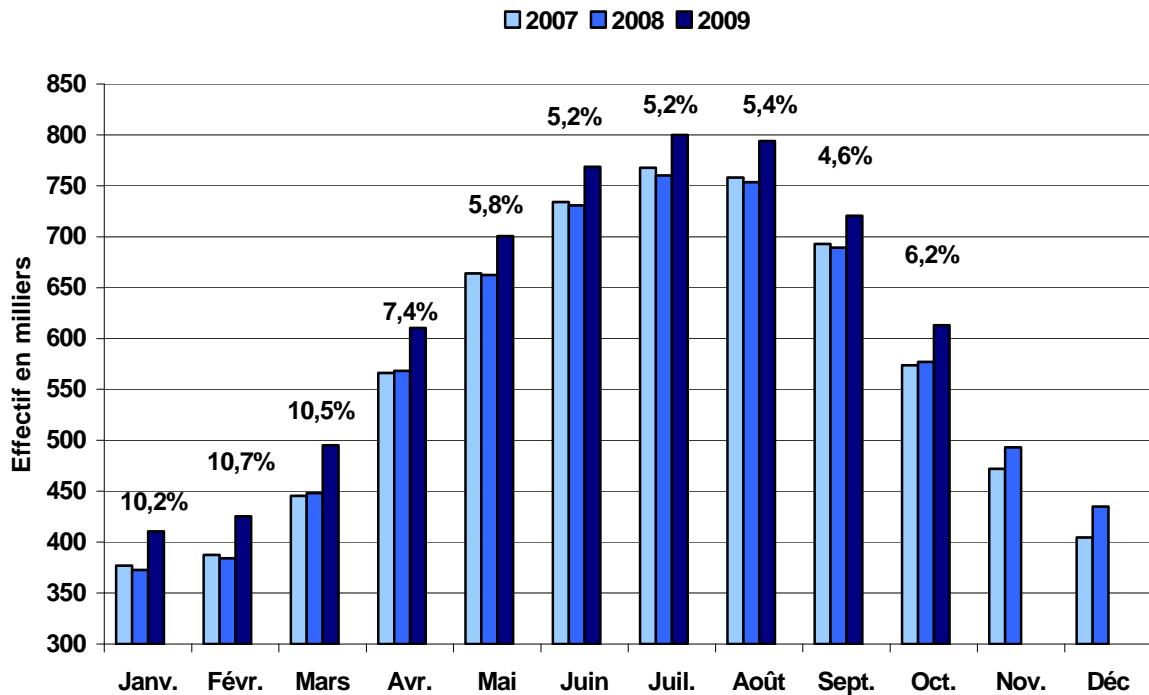
Femelles au : 01/10/2009

Lait	Effectifs	A/A-1 (effectifs)	A/A-1 (%)
0-6 mois	621 501	-15 685	-2,5%
6-12 mois	613 091	35 993	6,2%
12-24 mois	1 165 652	48 997	4,4%
24-36 mois	1 061 868	-16 747	-1,6%
Plus 36 mois	3 471 258	-86 380	-2,4%

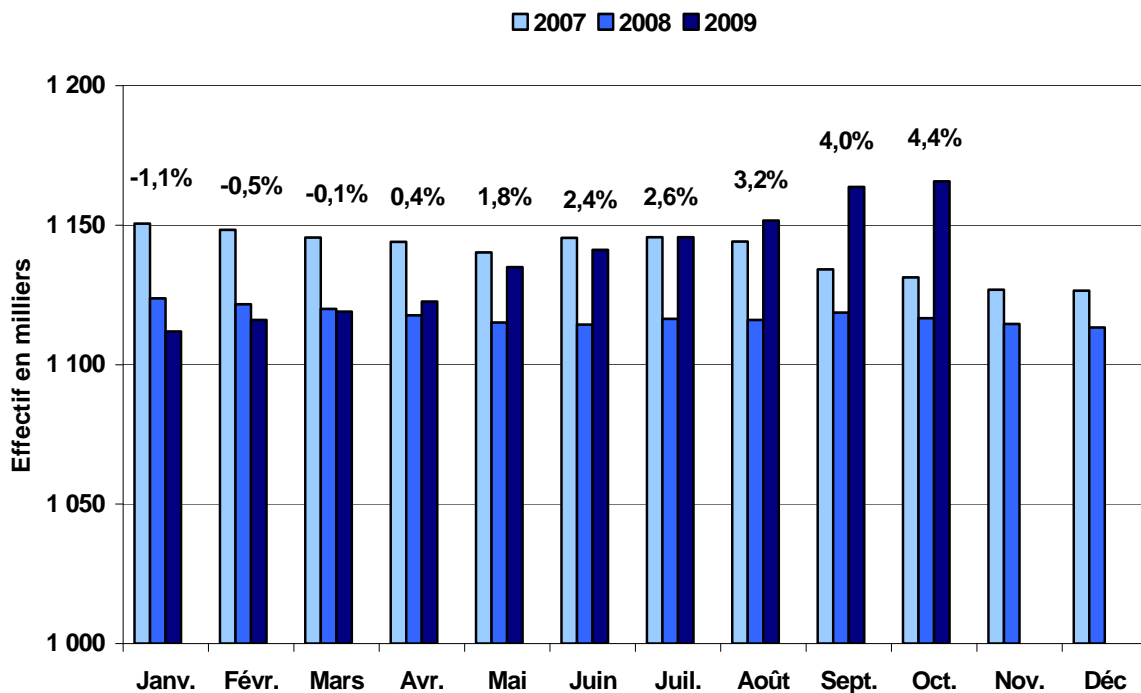
Viande	Effectifs	A/A-1 (effectifs)	A/A-1 (%)
0-6 mois	866 897	64 398	8,0%
6-12 mois	975 561	-146 154	-13,0%
12-24 mois	1 405 677	-49 993	-3,4%
24-36 mois	1 262 095	57 249	4,8%
Plus 36 mois	4 326 024	15 397	0,4%

(Source BDNI, alimentée par les EdE – traitement Institut de l'Elevage)

Femelles de races laitières de 6 à 12 mois (source BDNI)

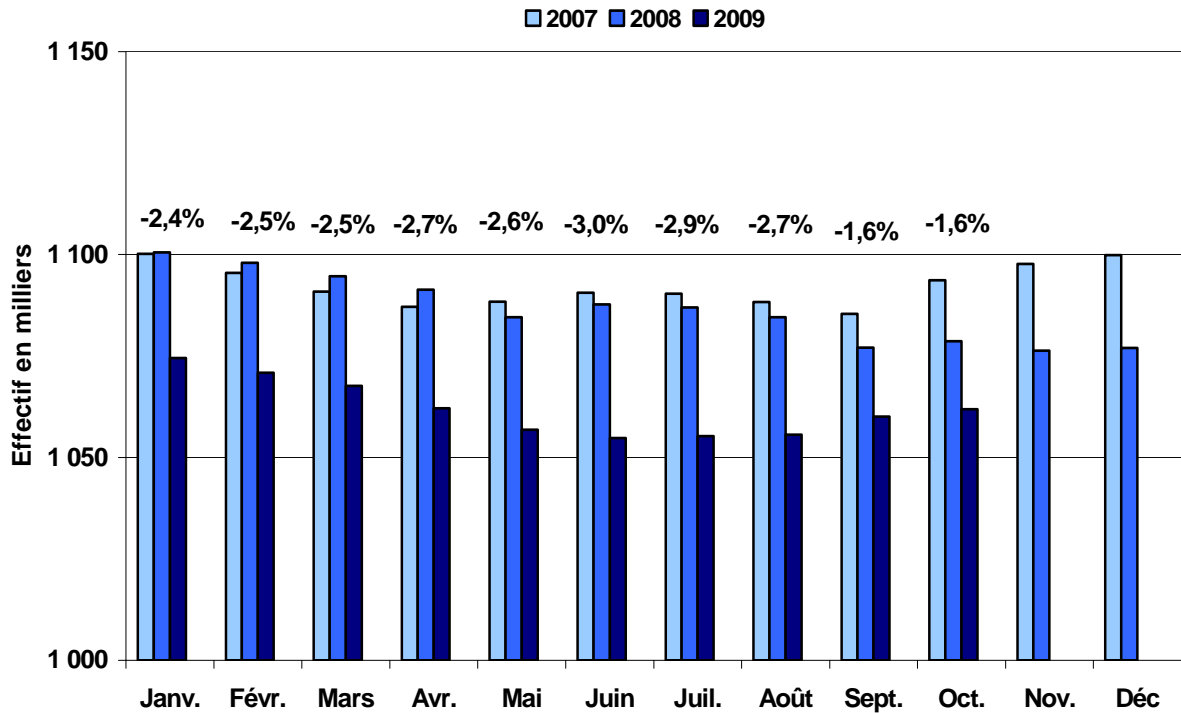


Femelles de races laitières de 12 à 24 mois (source BDNI)

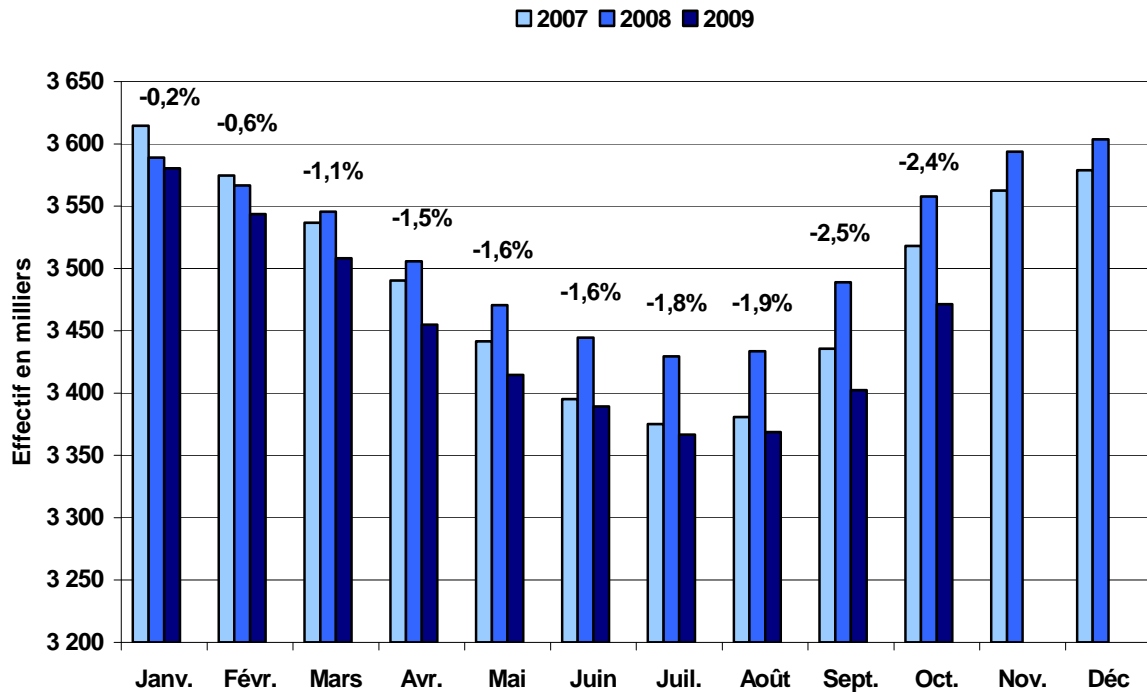


(Source BDNI, alimentée par les EdE – traitement Institut de l'Élevage)

Femelles de races laitières de 24 à 36 mois (source BDNI)

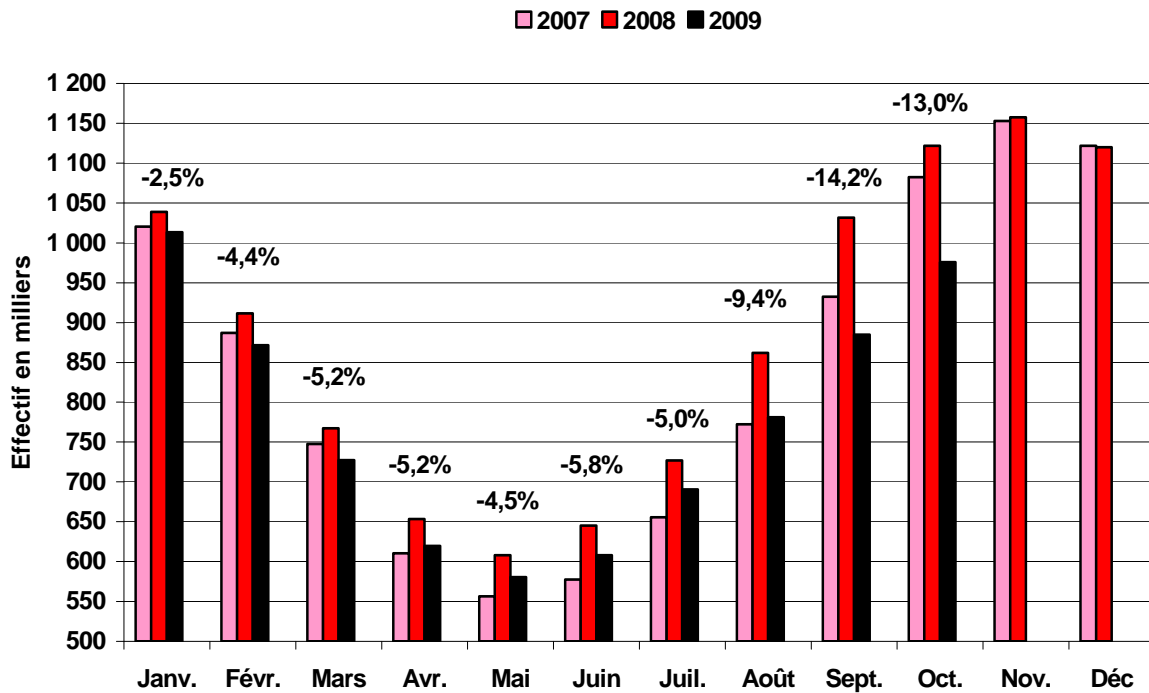


Femelles de races laitières de plus de 36 mois (source BDNI)

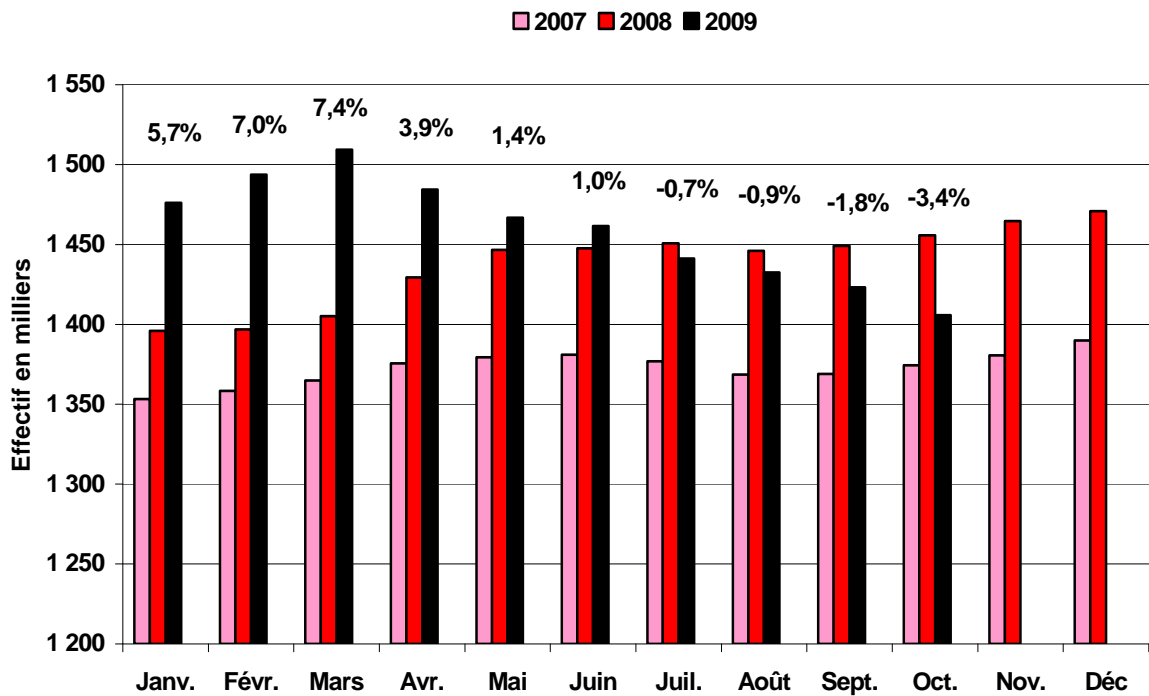


(Source BDNI, alimentée par les EdE – traitement Institut de l'Élevage)

Femelles de races allaitantes de 6 à 12 mois (source BDNI)

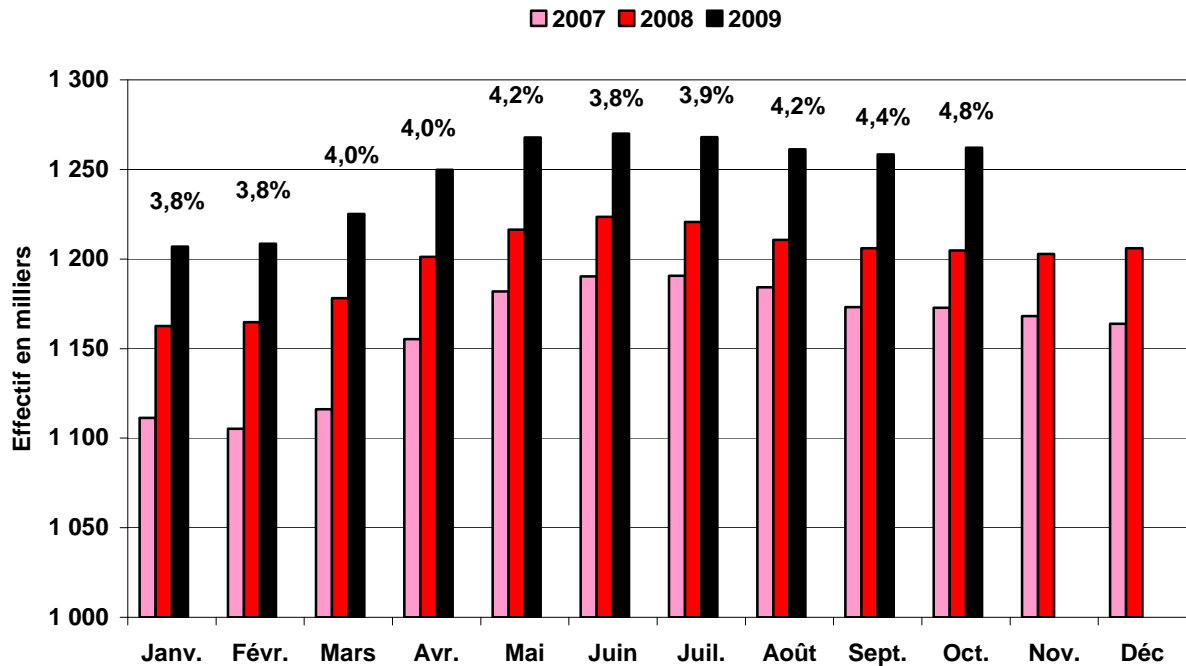


Femelles de races allaitantes de 12 à 24 mois (source BDNI)

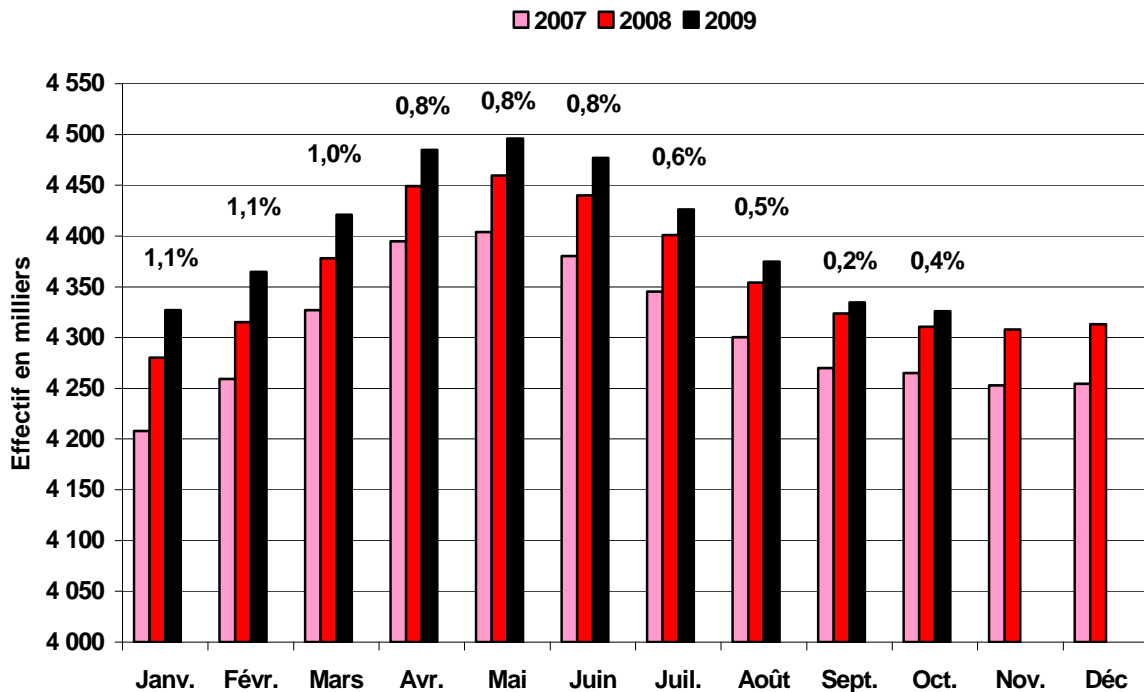


(Source BDNI, alimentée par les EdE – traitement Institut de l'Élevage)

Femelles de races allaitantes de 24 à 36 mois (source BDNI)



Femelles de races allaitantes de plus de 36 mois (source BDNI)



(Source BDNI, alimentée par les EdE – traitement Institut de l'Élevage)

Les effectifs nationaux de mâles au 1er octobre 2009

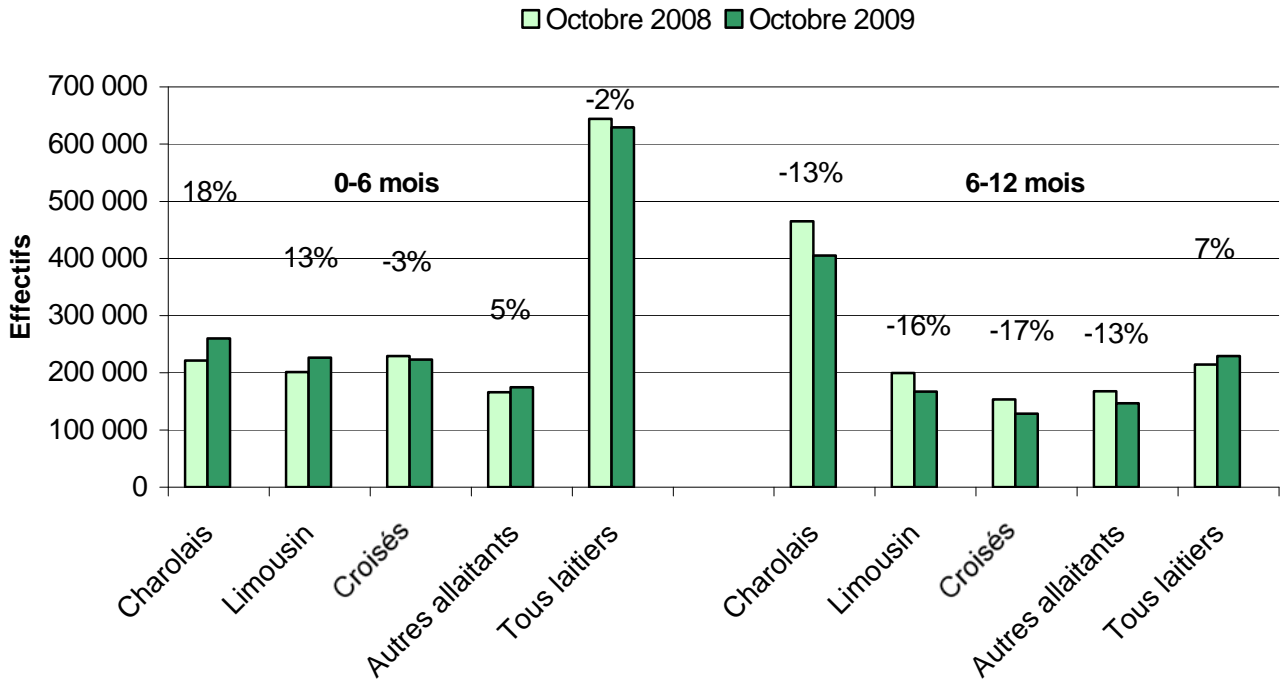
Mâles au : 01/10/2009

Lait	Effectifs	A/A-1 (effectifs)	A/A-1 (%)
0-6 mois	629 478	-14 710	-2,3%
6-12 mois	229 221	14 719	6,9%
12-18 mois	235 492	9 912	4,4%
18-24 mois	127 736	-1 162	-0,9%
Plus 24 mois	152 872	5 684	3,9%

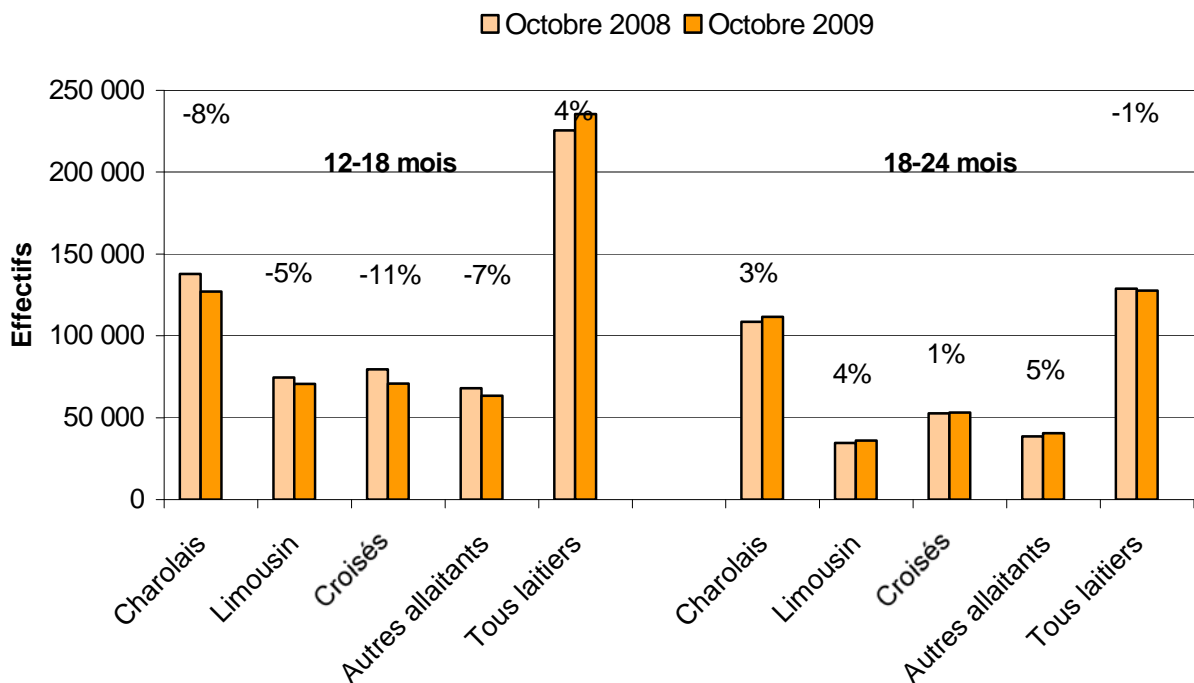
Viande	Effectifs	A/A-1 (effectifs)	A/A-1 (%)
0-6 mois	884 688	66 499	8,1%
6-12 mois	846 775	-138 848	-14,1%
12-18 mois	331 765	-28 153	-7,8%
18-24 mois	241 342	6 923	3,0%
Plus 24 mois	347 132	11 785	3,5%

(Source BDNI, alimentée par les EdE – traitement Institut de l'Elevage)

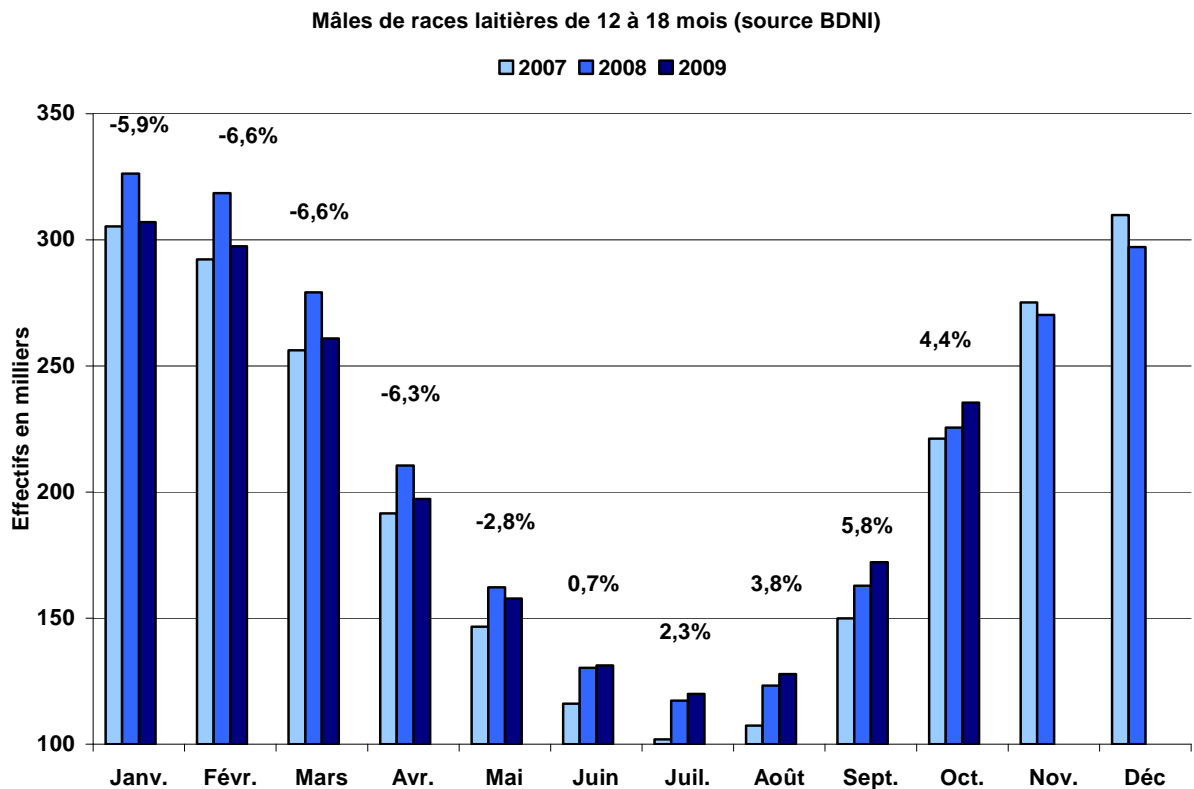
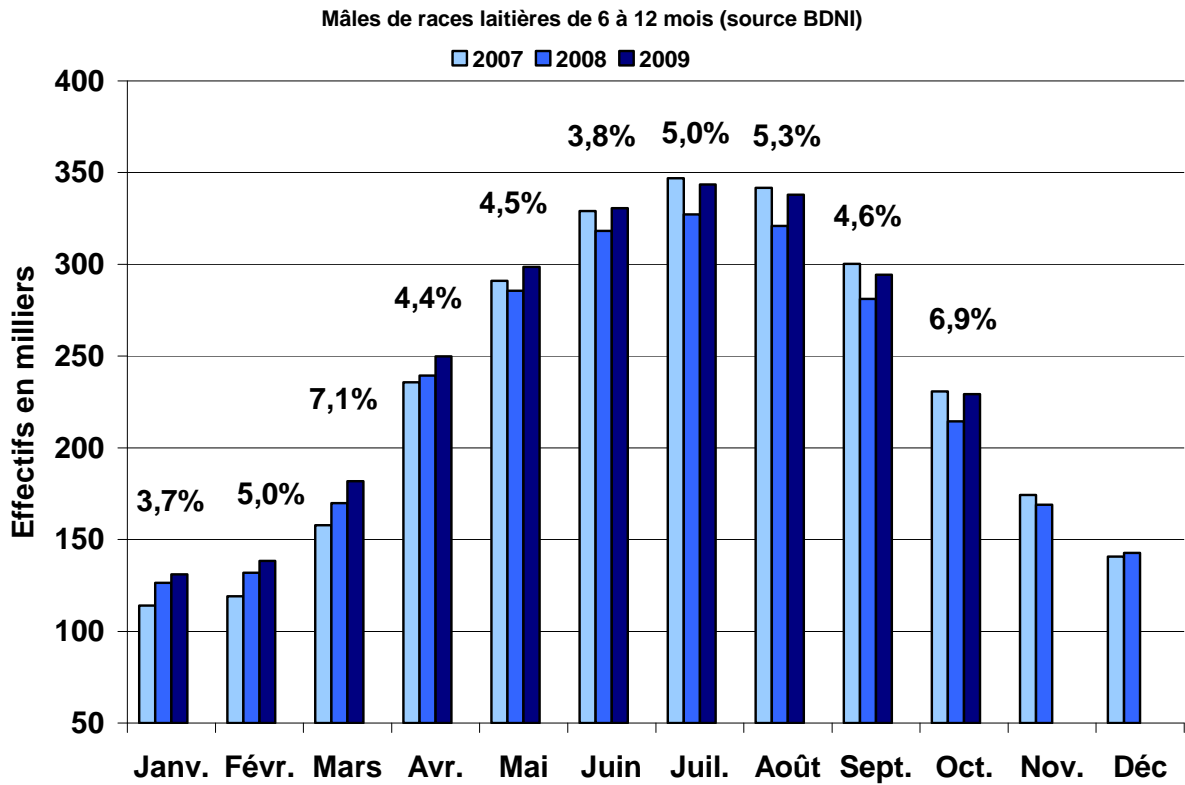
Mâles par catégorie d'âge et par race



Mâles par catégorie d'âge et par race

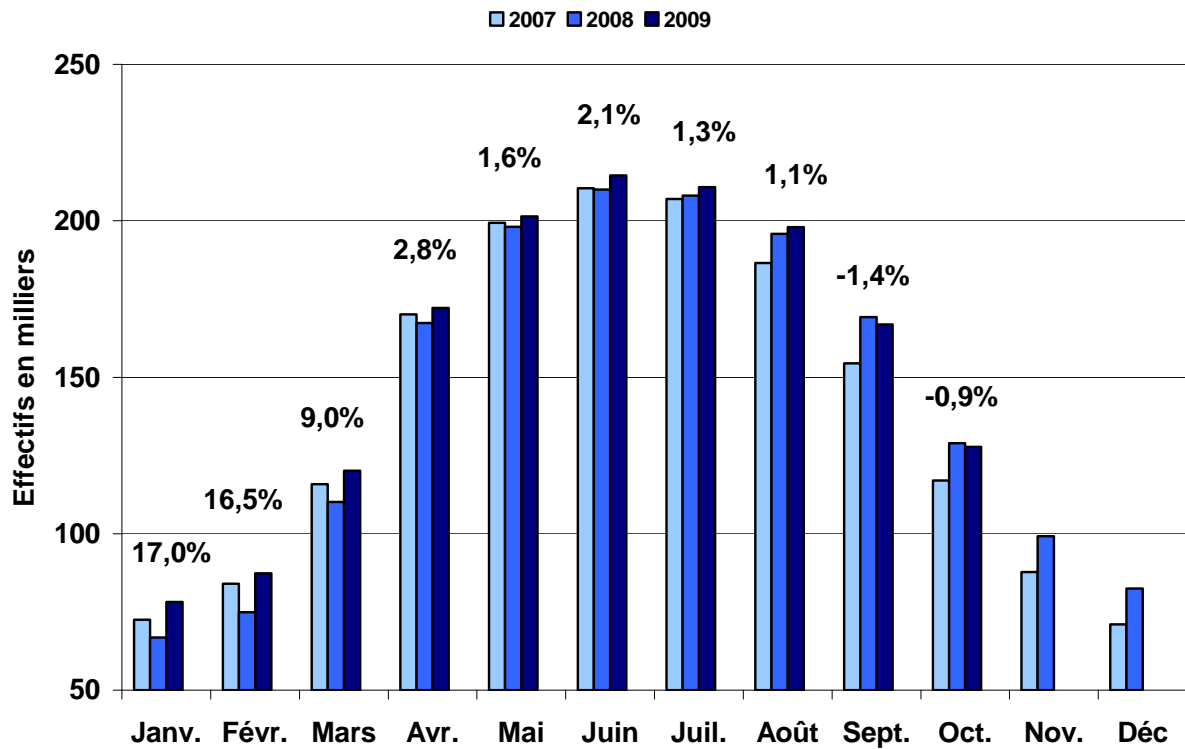


(Source BDNI, alimentée par les EdE – traitement Institut de l'Elevage)

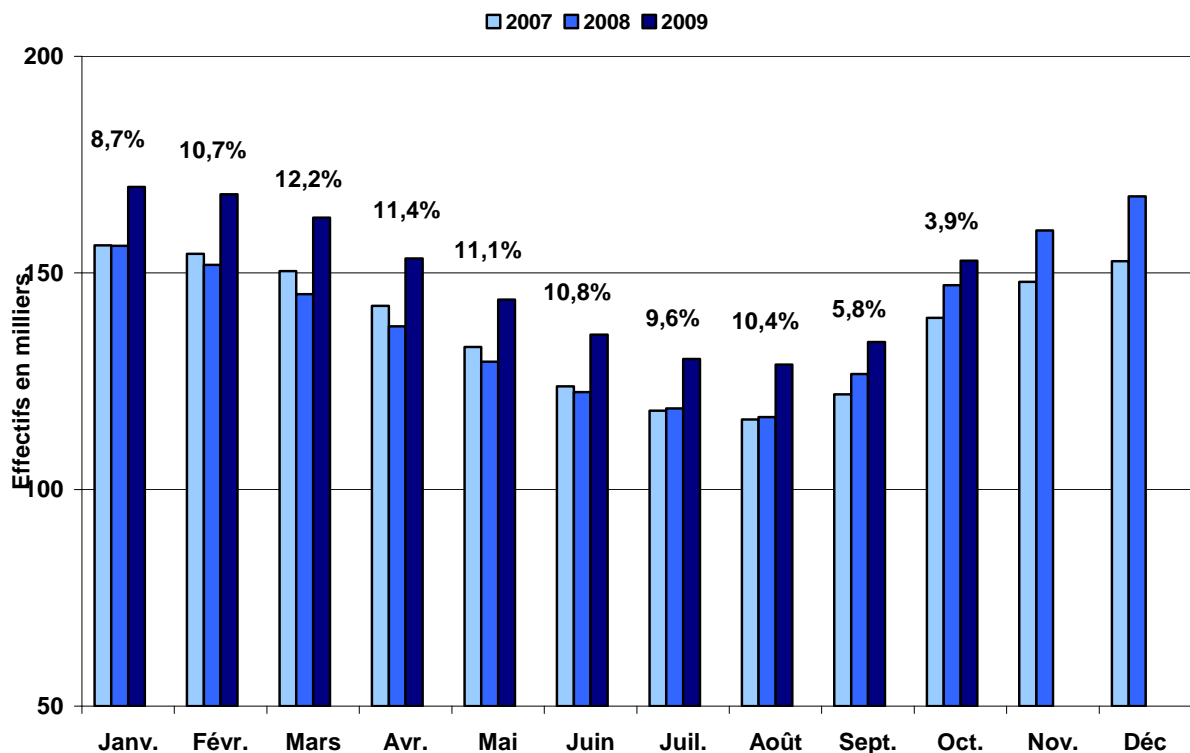


(Source BDNI, alimentée par les EdE – traitement Institut de l'Élevage)

Mâles de races laitières de 18 à 24 mois (source BDNI)

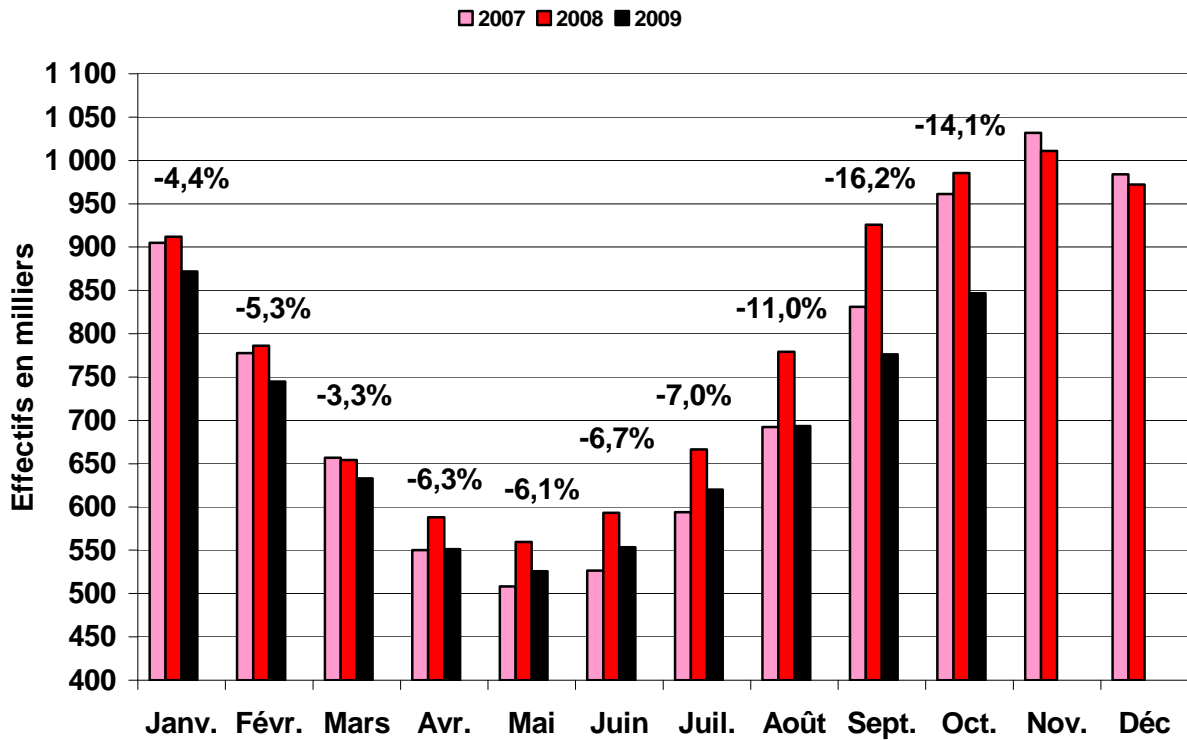


Mâles de races laitières de plus de 24 mois (source BDNI)

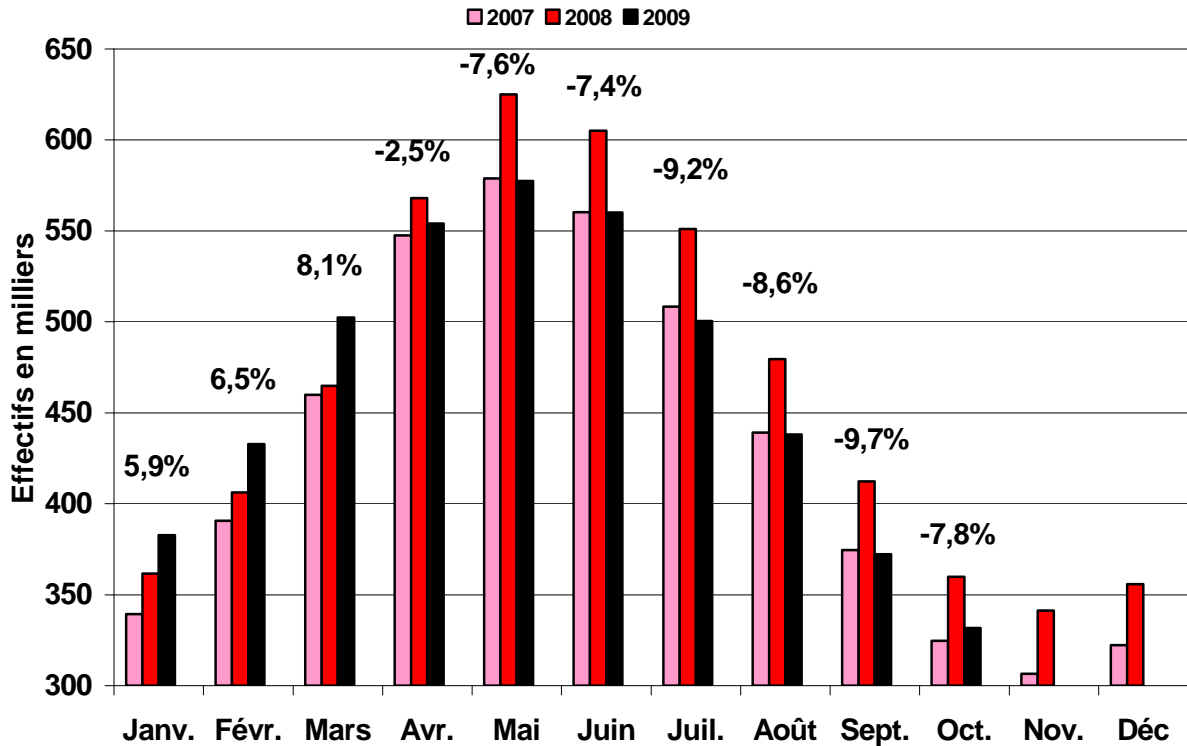


(Source BDNI, alimentée par les EdE – traitement Institut de l'Élevage)

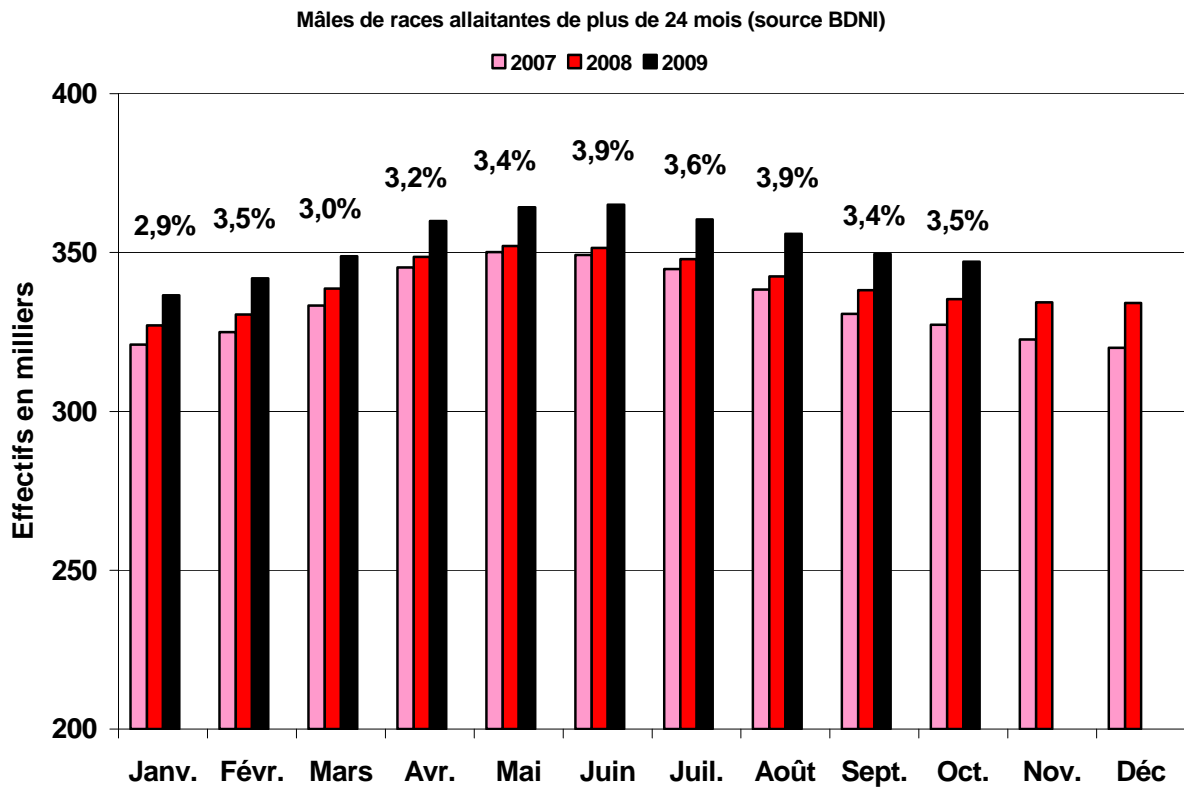
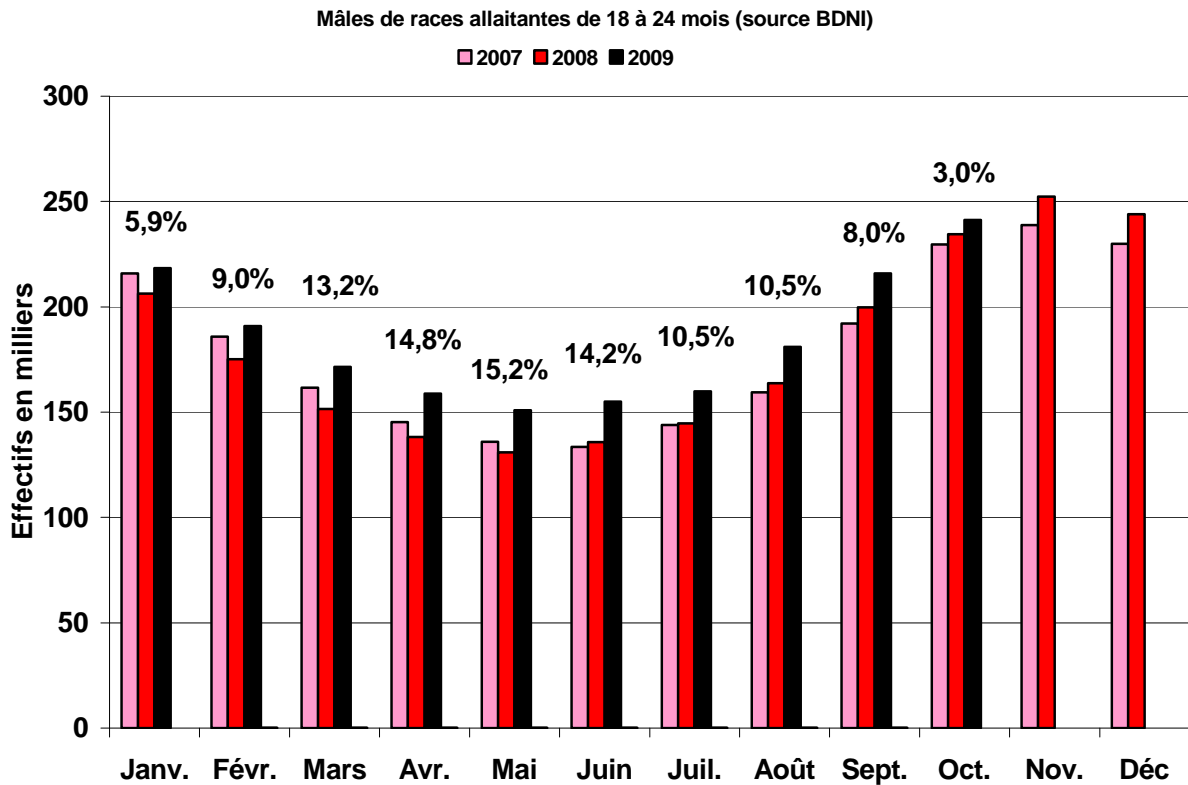
Mâles de races allaitantes de 6 à 12 mois (source BDNI)



Mâles de races allaitantes de 12 à 18 mois (source BDNI)



(Source BDNI, alimentée par les EdE – traitement Institut de l'Élevage)



(Source BDNI, alimentée par les EdE – traitement Institut de l'Élevage)

Les effectifs régionaux de femelles au 1er octobre 2009

Femelles de races laitières au 1er octobre 2009

	Femelles >2ans		
	Effectif en milliers	A / A-1 (effectifs)	A / A-1 (%)
ALSACE	56,3	-1,7	-3,0%
AQUITAINE	130,6	-4,4	-3,2%
AUVERGNE	283,7	-5,7	-2,0%
BASSE-NORMANDIE	553,0	-14,3	-2,5%
BOURGOGNE	75,6	-1,5	-1,9%
BRETAGNE	833,0	-19,2	-2,3%
CENTRE	78,2	-2,6	-3,2%
CHAMPAGNE-ARDENNES	133,1	-3,5	-2,6%
CORSE	0,1	0,0	-1,7%
DOM	5,1	-0,3	-5,7%
FRANCHE-COMTE	257,1	0,0	0,0%
HAUTE-NORMANDIE	174,9	-5,7	-3,2%
ILE-DE-FRANCE	8,1	-0,1	-1,6%
LANGUEDOC-ROUSSILLON	24,6	-0,7	-2,7%
LIMOUSIN	43,9	-0,6	-1,4%
LORRAINE	241,8	-5,8	-2,4%
MIDI-PYRENEES	176,5	-5,2	-2,9%
NORD-PAS-DE-CALAIS	221,5	-6,8	-3,0%
PACA	11,9	0,1	0,7%
PAYS-DE-LOIRE	611,3	-14,2	-2,3%
PICARDIE	157,6	-4,1	-2,6%
POITOU-CHARENTES	117,5	-2,3	-2,0%
RHONE-ALPES	337,9	-4,3	-1,2%
France	4 533,1	-103,1	-2,2%

(Source BDNI, alimentée par les EdE – traitement Institut de l'Elevage)

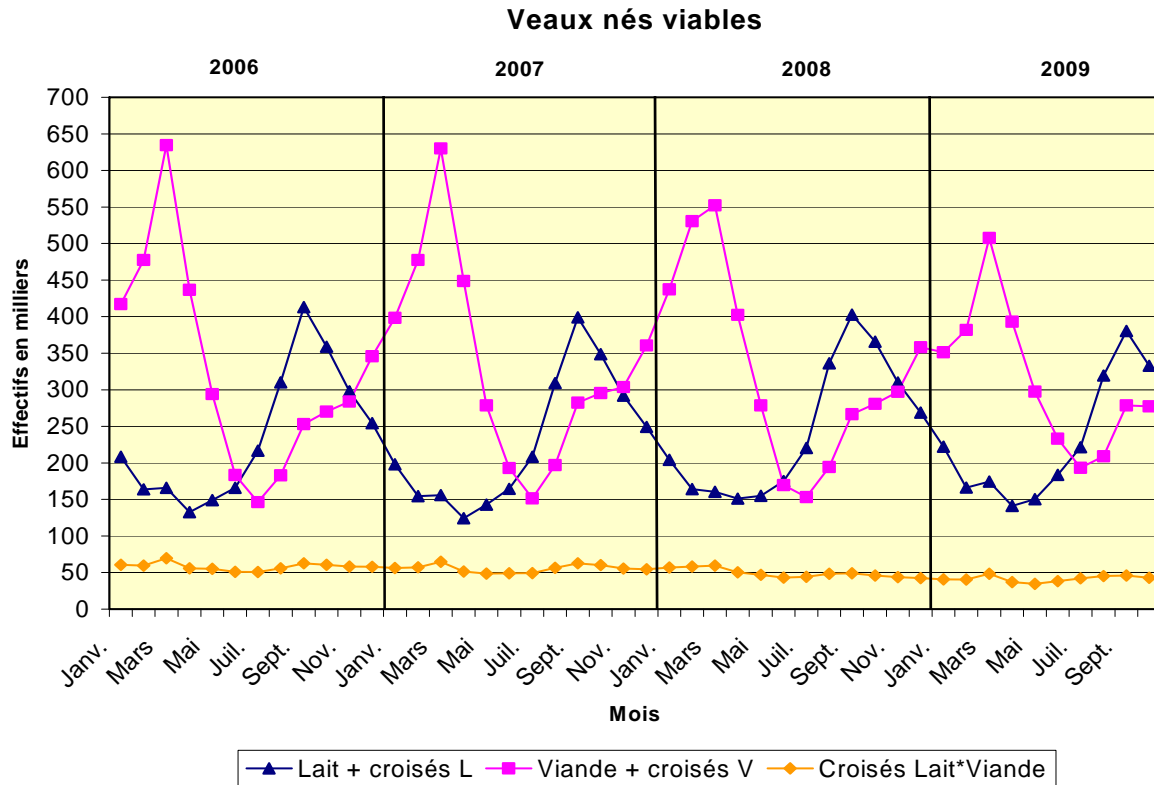
Femelles de races à viande 1er octobre 2009

	Femelles >3ans		
	Effectif en milliers	A / A-1 (effectifs)	A / A-1 (%)
ALSACE	18,7	0,4	2,4%
AQUITAINE	269,7	-0,9	-0,3%
AUVERGNE	479,6	1,8	0,4%
BASSE-NORMANDIE	172,9	-0,9	-0,5%
BOURGOGNE	466,7	-0,3	-0,1%
BRETAGNE	144,3	-0,4	-0,3%
CENTRE	203,2	0,0	0,0%
CHAMPAGNE-ARDENNES	108,4	3,5	3,4%
CORSE	39,4	-0,9	-2,1%
DOM	76,9	0,6	0,8%
FRANCHE-COMTE	48,2	0,3	0,6%
HAUTE-NORMANDIE	82,2	-0,1	-0,1%
ILE-DE-FRANCE	6,6	0,1	1,3%
LANGUEDOC-ROUSSILLON	78,0	1,0	1,3%
LIMOUSIN	459,1	2,4	0,5%
LORRAINE	149,2	3,1	2,1%
MIDI-PYRENEES	473,0	1,6	0,3%
NORD-PAS-DE-CALAIS	80,0	1,7	2,2%
PACA	17,6	0,4	2,4%
PAYS-DE-LOIRE	480,4	-1,8	-0,4%
PICARDIE	74,5	1,2	1,6%
POITOU-CHARENTES	227,8	1,7	0,8%
RHONE-ALPES	169,7	0,8	0,5%
France	4 326,0	15,4	0,4%

(Source BDNI, alimentée par les EdE – traitement Institut de l'Elevage)

Les veaux nés viables en octobre 2009

Données générales



Quelques chiffres

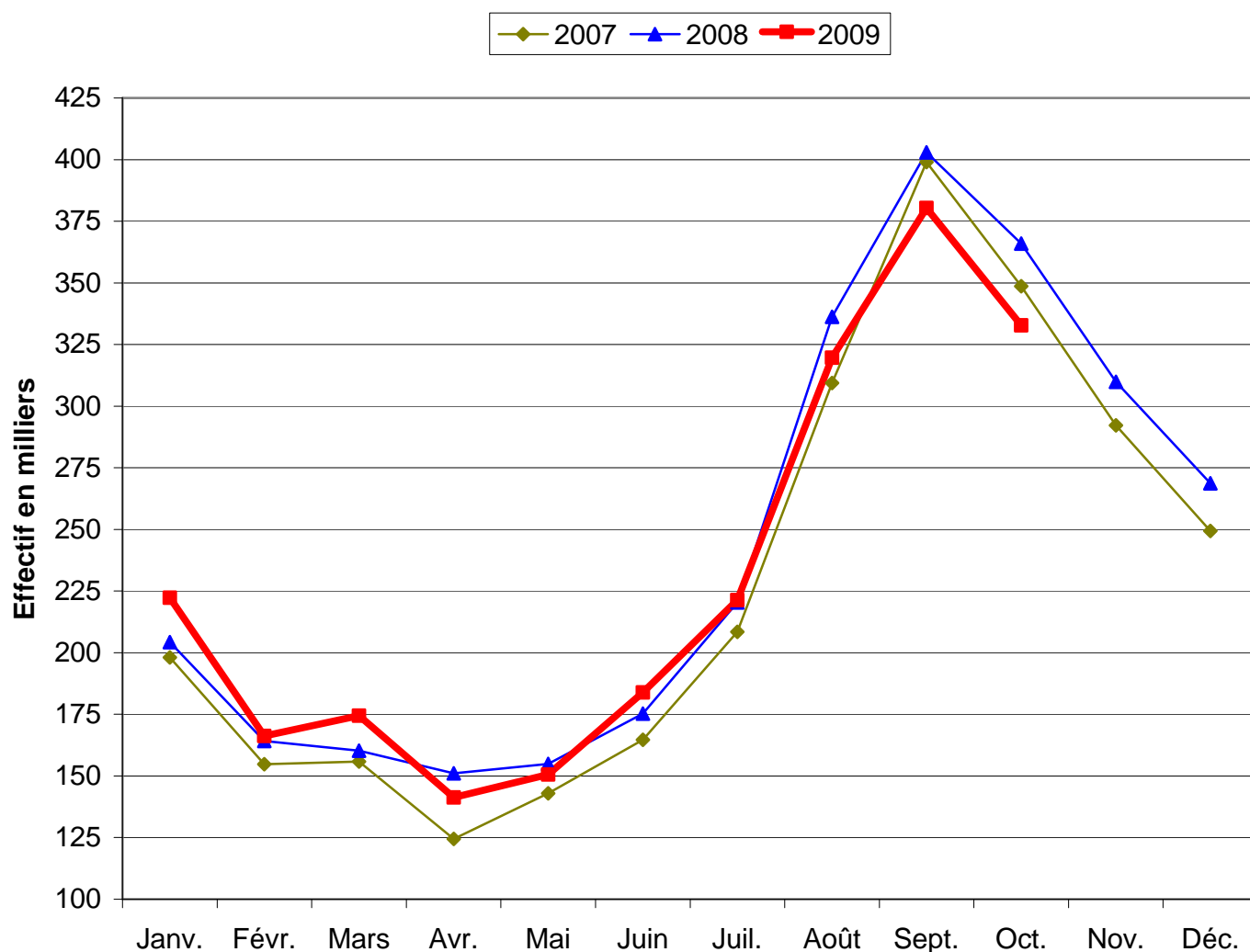
Veaux nés viables dans l'année en cours

	Mois	Evolution A / A-1		Cumul	Evolution A / A-1	
	En milliers	En milliers	En %	En milliers	En milliers	En %
Races lait	333	-33	-9%	2 293	-43	-1,9%
Races viande	277	-4	-1%	3 123	-143	-5%
Croisés L*V	43	-3	-7%	415	-88	-21%
Total	653	-40	-6%	5 831	-274	-5%

(Source BDNI, alimentée par les EdE – traitement Institut de l'Elevage)

Les veaux de races laitières

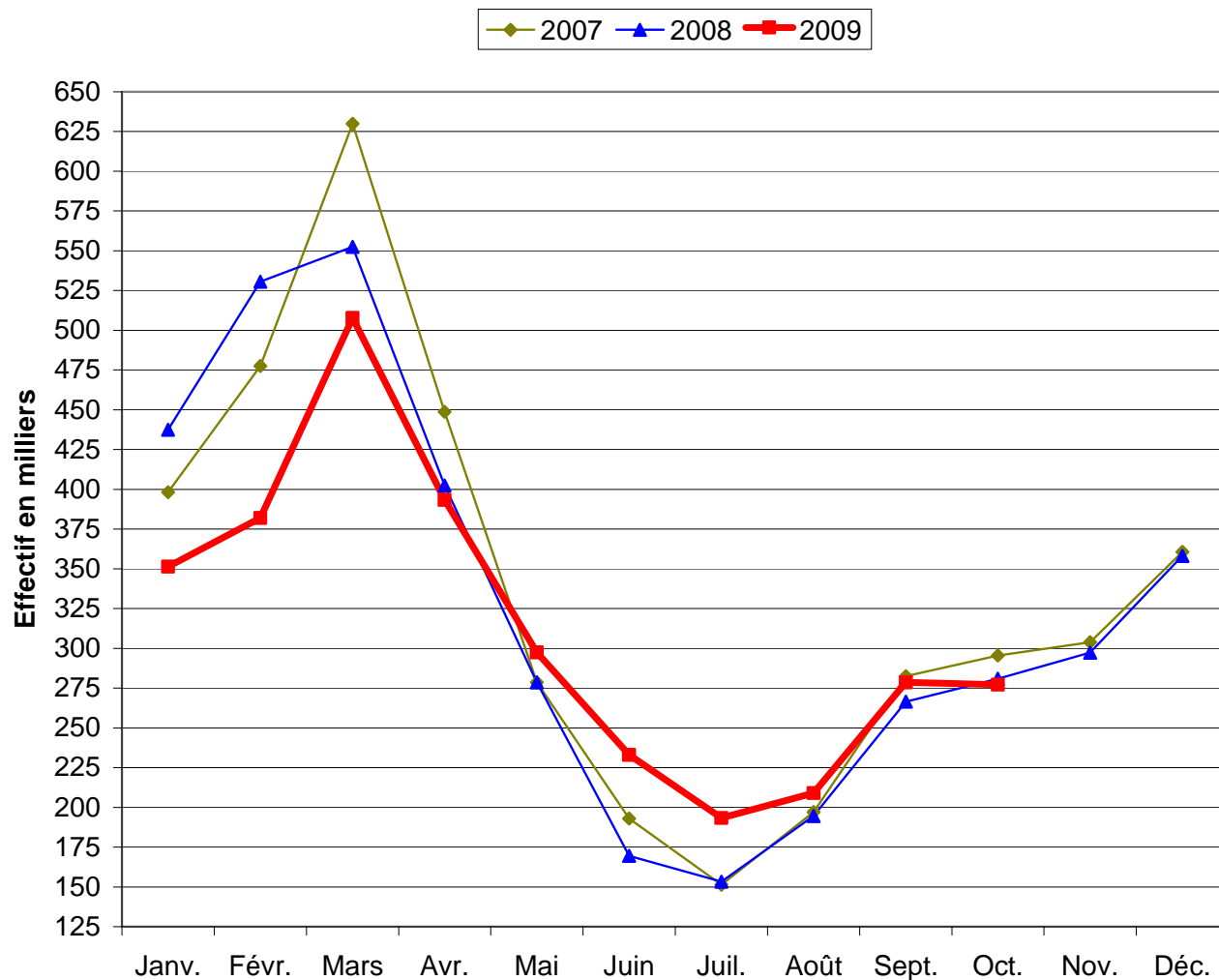
Veaux de races laitières nés viables



(Source BDNI, alimentée par les EdE – traitement Institut de l'Élevage)

Les veaux de races à viande

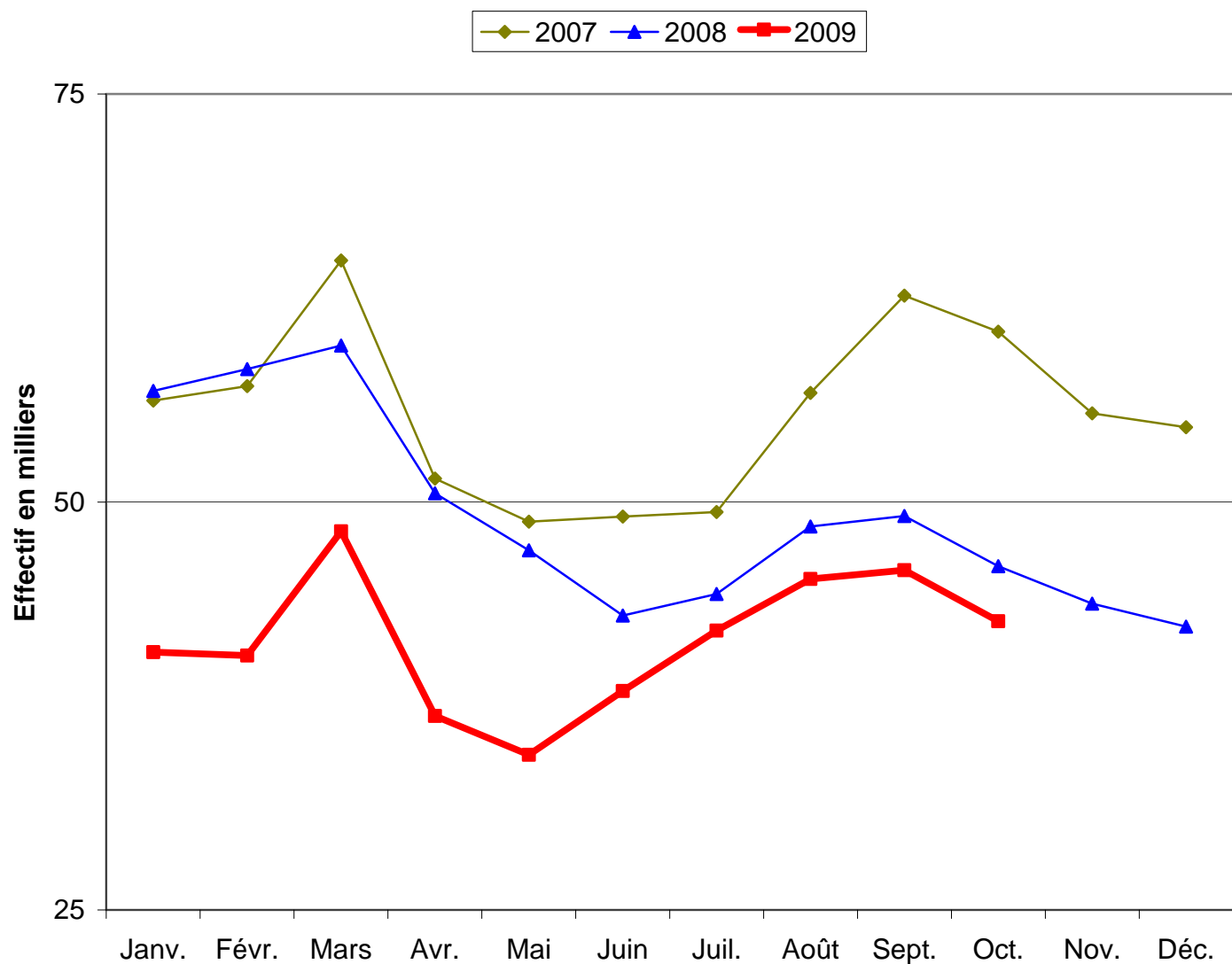
Veaux de races à viande nés viables



(Source BDNI, alimentée par les EdE – traitement Institut de l'Élevage)

Les veaux croisés lait – viande

Veaux croisés lait*viande nés viables



(Source BDNI, alimentée par les EdE – traitement Institut de l'Élevage)

Annexe

Répartition des types raciaux en regroupements de races :

typrace	Libellé	L / V	Typprod	typrace	Libellé	L / V	Typprod
00	Race inconnue	V	V	52	Bleue du Nord	L	L
10	Bison	V	V	53	Villard de Lans	L	L
12	Abondance	L	L	54	N'dama	V	V
14	Aubrac	V	AU	55	Créole	V	V
15	Jersiaise	L	L	56	Normande	L	NO
17	Angus	V	V	57	Vosgienne	L	L
18	Ayrshire	L	L	58	Maraichine	V	V
19	Pie rouge des plaines	L	L	60	3/4 Prim'holstein	L	L
20	Buffle	L	L	61	Béarnaise	V	V
21	Brune	L	L	63	Rouge flamande	L	L
23	Salers	V	SA	65	Ferrandaise	L	L
24	Bazadaise	V	V	66	Prim'holstein	L	PH
25	Blanc bleu	V	V	69	Froment du leon	L	L
26	Bordelaise	L	L	71	Parthenaise	V	V
29	Bretonne pie noire	L	L	72	Gasconne	V	V
30	Auroch reconstitué	V	V	73	Galloway	V	V
31	Tarentaise	L	L	74	Guernesey	L	L
32	Chianina	V	V	75	Piémontaise	V	V
33	Lourdaise	V	V	76	Nantaise	V	V
34	Limousine	V	LI	77	Mirandaise (gasconne aréolée)	V	V
35	Simmental française	L	L	78	Gelbvieh	V	V
36	Corse	V	V	79	Blonde d'Aquitaine	V	BA
37	Raço di biou (Camargue)	V	V	81	Brahma	V	V
38	Charolaise	V	CH	82	Herens	V	V
39	Croisé	Cf. *	CR	84	Red holstein X Montbéliarde	L	L
41	Rouge des Prés	V	RP	85	Hereford	V	V
42	Dairy shorthorn	L	L	86	Highland cattle	V	V
43	Armoricaïne	L	L	87	Red holstein X Pie rouge des plaines	L	L
44	Autres races traites étrangères	L	L	88	Saosnoise	V	V
45	South devon	V	V	91	Red holstein X Abondance	L	L
46	Montbéliarde	L	MO	92	Canadienne	L	L
48	Autres races allaitantes étrangères	V	V	93	Coopelso 93	V	V
49	Marchigiana	V	V	95	Inra 95	V	V
50	3/4 normande	L	L	97	Casta (Aure et St Girons)	V	V
51	De combat (espagnole brava)	V	V		Inconnu	I	I

Répartition des veaux croisés selon le type racial des parents :

TypProd Parent		Père		
		Lait	Viande	Croisé
Mère	Lait	Croisé Lait	Croisé lait*viande	Croisé lait*viande
	Viande	Croisé lait*viande	Croisé Viande	Croisé Viande
	Croisé	Croisé lait*viande	Croisé Viande	Croisé Viande

(Source BDNI, alimentée par les EdE – traitement Institut de l'Elevage)